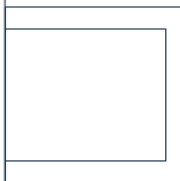


# CSR

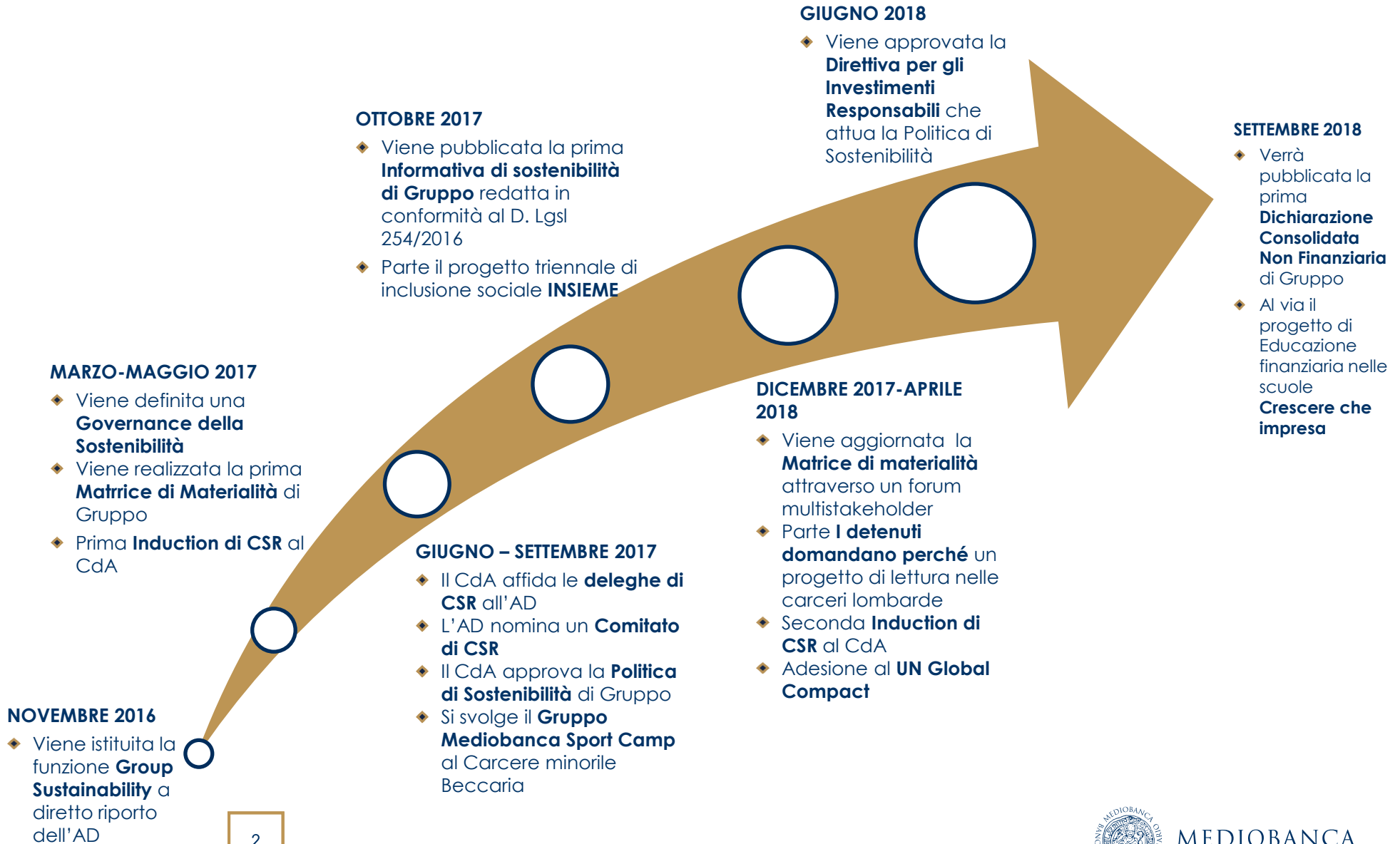
## Executive Summary

Luglio 2018



MEDIOBANCA

# GROUP SUSTAINABILITY



# GOVERNANCE DI SOSTENIBILITÀ

Il Consiglio di Amministrazione di Mediobanca in data 14 giugno 2017 ha affidato all'Amministratore Delegato il presidio delle attività inerenti la sostenibilità e le azioni da implementare e monitorare, prevedendo altresì la costituzione di un Comitato Manageriale trasversale alle funzioni operative e di staff

Caratteristiche principali	Descrizione
<b>Responsabilità dell'AD</b>	<ul style="list-style-type: none"><li>◆ Definire la politica di Gruppo in materia di CSR</li><li>◆ Promuovere l'attuazione di pratiche coerenti con la politica in materia di CSR</li><li>◆ Proporre e monitorare il budget di CSR a livello di Gruppo</li><li>◆ Predisporre la bozza della Dichiarazione Consolidata Non Finanziaria e le modalità di comunicazione</li></ul>
<b>Memnri del Comitato CSR</b>	<ul style="list-style-type: none"><li>◆ Presidente del Consiglio di Amministrazione</li><li>◆ Amministratore Delegato</li><li>◆ Direttore Generale</li><li>◆ Amministratore Delegato di Compass e CheBanca!</li><li>◆ Responsabile Group Sustainability</li><li>◆ Responsabile Group HR &amp; Organization</li><li>◆ Responsabile Pianificazione, Bilancio e Reporting</li></ul>
<b>Frequency</b>	<ul style="list-style-type: none"><li>◆ Bimestrale</li></ul>
<b>Secretarial duties</b>	<ul style="list-style-type: none"><li>◆ Group Sustainability</li></ul>

**L'Amministratore Delegato informa periodicamente il Consiglio di Amministrazione sulle attività svolte**

# POLITICA DI SOSTENIBILITÀ

Il 3 Agosto 2017, il Consiglio di Amministrazione di Mediobanca ha approvato la **Politica di Gruppo sulla Sostenibilità**, suddivisa in cinque ambiti principali :



# INVESTIMENTI RESPONSABILI

**Integrare criteri ambientali, sociali e di governance (ESG) all'interno dei processi di investimento e di erogazione del credito è fondamentale per creare valore economico-finanziario e, al contempo, sociale e ambientale.**

## Politica di sostenibilità

- ◆ La Politica di Gruppo, in linea con le principali normative e dichiarazioni, si articola in cinque ambiti prioritari: **anticorruzione, tutela dei diritti umani, tutela e promozione della diversità e delle pari opportunità, protezione ambientale e investimenti responsabili** con l'obiettivo di guidare il miglioramento del Gruppo in questi settori e **integrare la sostenibilità nella strategia e nella gestione del business.**

## Direttiva per gli Investimenti Responsabili

- ◆ **L'approccio mira a identificare, valutare, prevenire e ridurre potenziali rischi** derivanti da investimenti e finanziamenti **a controparti coinvolte** in gravi eventi che abbiano comportato **impatti negativi nei campi ambientale, dei diritti umani e dei diritti dei lavoratori, di corruzione e terrorismo.**
- ◆ Sono escluse attività di investimento potenzialmente non in linea con i principi individuabili attraverso i più riconosciuti standard internazionali o ritenute gravemente rischiose per l'ambiente o la società.

## Prodotti ESG

- ◆ **Mediobanca Social Impact** è un fondo ESG con devoluzione a scopo filantropico, frutto di partnership perfezionate con i primari enti benefici italiani.
- ◆ **Compagnie Monégasque de Banque - ESG Mandate** prevede investimenti in aziende e in Paesi che contribuiscono allo sviluppo e al futuro della nostra società e si impegnano a costruire un mondo migliore.
- ◆ **RAM ha definito una policy SRI** per gli investimenti responsabili, illustrando le convinzioni, le linee guida e l'approccio che vengono adottati per integrare i fattori di corporate governance, ambiente e società nei processi e nelle strategie di investimento.

# DIRETTIVA PER GLI INVESTIMENTI RESPONSABILI

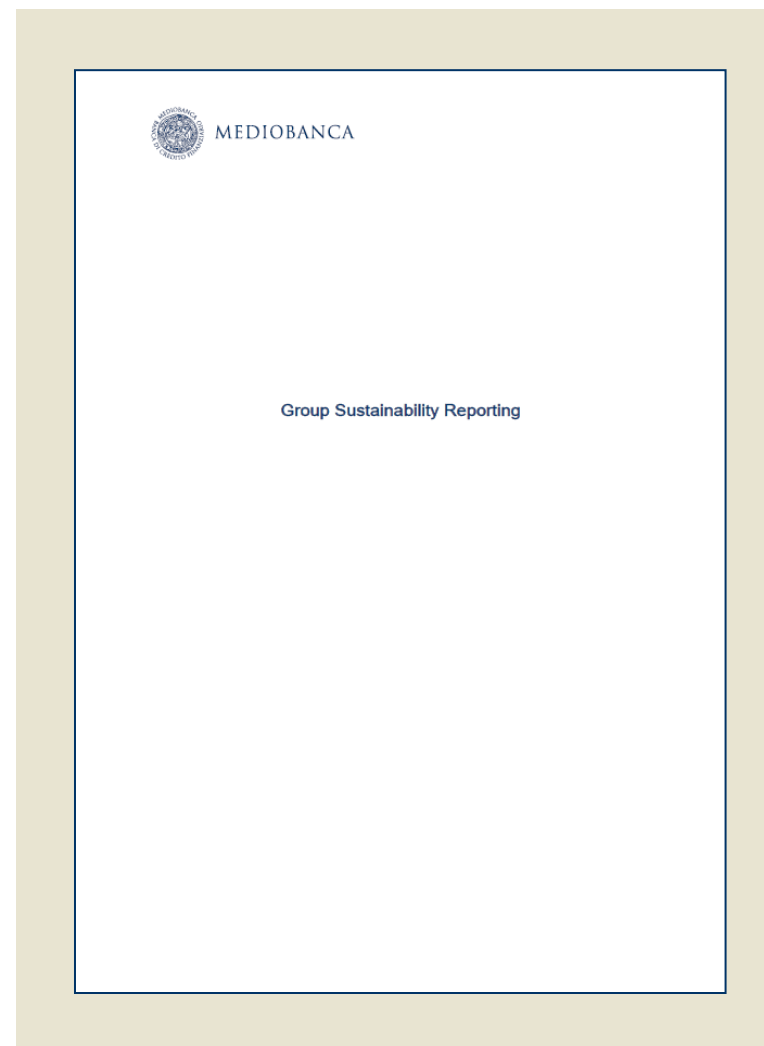
L'impegno assunto nella Politica di Sostenibilità costituisce il punto di partenza per la definizione della **Direttiva per gli Investimenti Responsabili che pone alla base delle decisioni di investimento e finanziamento, la valutazione di fattori non solo economici, ma anche ambientali e sociali, nella consapevolezza che un processo di investimento e finanziamento responsabile contribuisce anche a mitigare i rischi di natura reputazionale.**

- ◆ **Reference principles:** the Universal Declaration of Human Rights, the Ten Principles of the UN Global Compact, Principles for Responsible Investment (PRI), and the Equator Principles
- ◆ **Processo:** al fine di favorire un processo di investimento e finanziamento responsabile che consideri i criteri ESG, stiamo definendo attività e parametri a supporto della valutazione della controparte nell'ambito delle proposte di business che pervengono agli organi deliberanti
  - I. **Pre-valutazione:** in questa fase è richiesto di escludere a priori
    - ◆ **soggetti nei cui confronti sia stata emessa sentenza di condanna negli ultimi dieci anni** con riferimento a reati di riciclaggio o finanziamento del terrorismo; violazione dei diritti umani; detenzione, produzione e/o diffusione di materiale pedopornografico; disastro ambientale; associazione per delinquere; associazioni di tipo mafioso (anche straniere )
    - ◆ **soggetti che producano armi che violano i fondamentali principi umanitari** (bombe a grappolo, mine anti-uomo, armi nucleari, chimiche o batteriologiche)
  - II. **Valutazione:** in questa fase è richiesta l'analisi approfondita delle proposte provenienti da **soggetti che, sulla base di fonti affidabili, siano e/o siano stati indagati o condannati (senza limiti di tempo)** con riferimento ai reati di: riciclaggio, finanziamento del terrorismo o corruzione, violazione dei diritti umani, detenzione, produzione e/o diffusione di materiale pedopornografico, disastro ambientale, associazione per delinquere; associazioni di tipo mafioso anche straniere
  - III. **Decisione di investimento:** a valle della fase di valutazione, il format contenente le analisi e le considerazioni sarà presentato al Comitato competente che, sulla base di una propria valutazione autonoma, si pronuncerà sull'operazione

La Direttiva per gli Investimenti Responsabili è stata approvata dal Comitato di Sostenibilità e condivisa con il Comitato Rischi il 7 Giugno 2018

# INFORMATIVA DI SOSTENIBILITÀ 2016-2017

- ◆ La prima Informativa di Gruppo sulla Sostenibilità è stata approvata dal Consiglio di Amministrazione del 15 Settembre 2017 e **pubblicata all'interno del fascicolo di Bilancio 2016-2017.**
- ◆ **Il Documento è ispirato ai GRI Standard** (opzione in accordance core) che costituiscono a oggi lo standard più diffuso internazionalmente in tema di rendicontazione di sostenibilità, nonché alle richieste del Decreto Legislativo 254/2016 in ambito Non Financial Information (obbligatorio a partire dal FY 2017-18)
- ◆ **L'Informativa è stata redatta su base volontaria** e non è stata dunque soggetta ad assurance da parte dei revisori.
- ◆ Il processo di predisposizione del Documento ha previsto il coinvolgimento dei responsabili di diverse funzioni aziendali al fine di individuare i contenuti, i progetti realizzati e i relativi indicatori di performance.
- ◆ La rilevanza delle informazioni è stata definita attraverso un'analisi di materialità come richiesto dai GRI Standards



# DICHIARAZIONE CONSOLIDATA NON FINANZIARIA 2017-2018

## Linee guida della Dichiarazione Non Finanziaria 2017-2018

### Posizionamento

- ◆ Il Comitato CSR del 10 novembre 2017 ha optato per una Dichiarazione Consolidata Non Finanziaria separata rispetto la Relazione Finanziaria, accompagnata da una versione online

### Standard di rendicontazione

- ◆ Il Documento sarà redatto secondo i GRI Standards, opzione in accordance core, quelli più diffusi internazionalmente in tema di rendicontazione di sostenibilità

### Assurance

- ◆ La Dichiarazione Consolidata Non Finanziaria sarà soggetta ad una limited assurance da parte di PricewaterhouseCoopers

### Perimetro

- ◆ Il perimetro di rendicontazione corrisponderà a quello del Bilancio consolidato al 30 giugno 2018, salvo quanto altrimenti indicato nella Dichiarazione stessa

### Matrice di materialità

- ◆ La rilevanza delle informazioni è stata definita mediante un'analisi di materialità come richiesto dai GRI Standards



# PERIMETRO DI RENDICONTAZIONE 2017-2018

In collaborazione con la funzione Pianificazione, Bilancio e Reporting , Group Sustainability ha svolto un'analisi quantitativa e qualitativa per la definizione del perimetro della Dichiarazione non Finanziaria 2017-2018

Società in perimetro	Parametri				
	1	2	3	4	5
Mediobanca S.p.A.	x	x	x	x	x
CheBanca!	x	x	x	x	x
Compass Banca	x	x	x	x	x
Compagnie Monégasque de Banque	x	x		x	
Mediobanca Innovation Services	x			x	x
Futuro	x				
MB Credit Solutions	x				
Mediobanca International		x			
SelmaBipiemme Leasing	x				
Cairn Capital Group Limited (dati in GBPM)	x				
Spafid	x				
Mediobanca SGR S.p.A.					
MB Facta					

## ANALISI QUANTITATIVA - PARAMETRI

1. Numero dipendenti > 50
2. Totale attivo > 5% totale attivo consolidato
3. Totale ricavi > 5% totale ricavi consolidato
4. Totale costi di struttura > 5% totale costi di struttura consolidato
5. Totale spese amministrative > 5% totale spese amministrative consolidate

## ANALISI QUALITATIVA

- ◆ **Mediobanca International:** inclusa in quanto significativa per il segmento di business wholesale banking
- ◆ **Mediobanca SGR:** inclusa in quanto il tipo di attività svolta è ritenuta rilevante per il suo impatto ambientale in merito al quale è in corso una causa per un terreno inquinante di un fondo
- ◆ **MB Facta:** inclusa in quanto Società in crescita

Il perimetro è stato concordato con la società di revisione

# STRUTTURA DELLA DICHIARAZIONE CONSOLIDATA NON FINANZIARIA 2017-2018

## I. Lettera del CEO agli Stakeholder

## II. Nota metodologica

## III. Identità

- ◆ Gruppo Mediobanca (*storia, valori e filosofia; attività e struttura del Gruppo; orientamento al mercato, modello di business e strategia; valore aggiunto*)
- ◆ Modello di governance
- ◆ Compliance, controllo interno e gestione dei rischi (*inclusa brand reputation*)
- ◆ Governance della sostenibilità
- ◆ Temi materiali e ambiti del D.Lgs.254/2016
- ◆ Sustainable Development Goals

## IV. Etica e integrità nel business - Lotta alla Corruzione

- ◆ Politiche e iniziative a supporto della prevenzione e contrasto alla corruzione
- ◆ Rischi rilevanti in ambito corruzione

## IV. Persone e diritti umani

- ◆ Politiche e rischi rilevanti
- ◆ Persone del Gruppo Mediobanca - Creazione e tutela della occupazione
- ◆ Diversità, inclusione e pari opportunità
- ◆ Formazione e sviluppo professionale
- ◆ Gestione, attrazione, sviluppo e *retention* dei talenti
- ◆ Incentivi, benefit e retribuzione del personale

- ◆ *Commitment, engagement* e soddisfazione dei dipendenti
- ◆ Salute, sicurezza e benessere dei dipendenti

## V. Ambiente

- ◆ Politiche e rischi rilevanti
- ◆ Gestione degli impatti ambientali legati al business
- ◆ Consumi energetici ed emissioni di CO2
- ◆ Acquisto e consumo di prodotti sostenibili (risorse idriche e carta)

## VI. Collettività

- ◆ Politiche e rischi rilevanti
- ◆ Clienti
  - ◆ Soddisfazione dei clienti e qualità del servizio
  - ◆ Trasparenza delle informazioni riguardo prodotti e servizi
  - ◆ Inclusione finanziaria, accesso alle risorse ed educazione finanziaria
  - ◆ Innovazione, multicanalità e digitalizzazione
  - ◆ Protezione e DataSecurity
  - ◆ Investimenti responsabili e prodotti sostenibili
- ◆ Gestione responsabile della catena di fornitura
- ◆ Enti e Istituzioni
- ◆ Investitori e azionisti
- ◆ Impatti e investimenti sulle comunità

# MATRICE DI MATERIALITÀ 2018

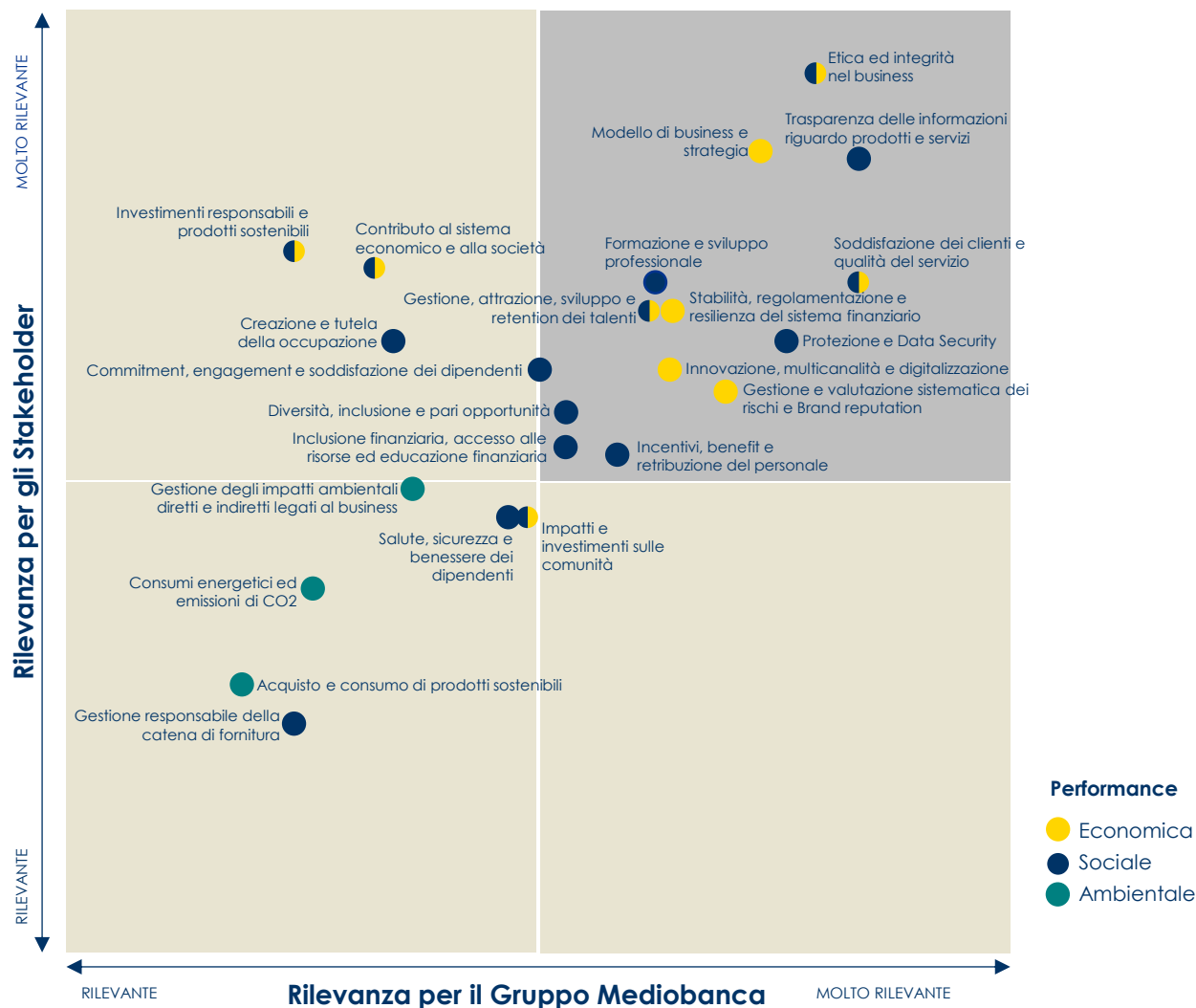
Il 17 aprile 2018 si è svolto un forum multistakeholder per l'aggiornamento della matrice di materialità

Categorie di stakeholder presenti

- ◆ Azionisti e investitori
- ◆ Clienti
- ◆ Enti e istituzioni
- ◆ Terzo settore
- ◆ Dipendenti

Gli stakeholder presenti hanno discusso e classificato i temi in ordine di rilevanza

Le valutazioni degli stakeholder esterni sono state incrociate con quelle rilevate nel 2017 con il management interno



# RELAZIONE CON GLI STAKEHOLDER



Le nostre persone sono il patrimonio fondamentale nonché il presupposto indispensabile per la competitività del Gruppo.



Attribuiamo la massima importanza alla gestione e al mantenimento **dei rapporti con i nostri clienti** offrendo un servizio di alta qualità e soluzioni in grado di soddisfare le diverse esigenze dei nostri vari clienti



Siamo sensibili al tema della tutela dell'**ambiente** come risorsa primaria per il benessere dell'uomo, e orientiamo le nostre scelte in modo da garantire la compatibilità tra iniziativa economica ed esigenze ambientali.



I nostri **rapporti istituzionali** con le Autorità di Vigilanza, le Istituzioni e gli Enti Pubblici sono improntati a principi di correttezza e trasparenza, nel rispetto dei reciproci



Consideriamo **le relazioni con i nostri investitori e azionisti** una nostra responsabilità etico-strategica volta a creare un'efficace e biunivoca comunicazione con la comunità finanziaria.



Svolgiamo un **ruolo attivo nella comunità** in cui operiamo, e perseguiamo un progetto di crescita e di creazione di valore sostenibile nel lungo termine per tutti i nostri stakeholders



Sviluppiamo **con i nostri fornitori rapporti** improntati a correttezza, trasparenza e parità di trattamento.

# PERSONE

**Nello svolgimento del proprio lavoro i dipendenti sono tenuti ad una condotta in linea con i principi e i valori del Gruppo, fortemente orientati all'etica e all'integrità.**

Ci impegniamo ad offrire un **equo livello retributivo** che riflette le competenze, la capacità e l'esperienza professionale di ogni dipendente, garantendo quindi l'applicazione del principio di pari opportunità.

Crediamo che la **diversità di genere e di pensiero è un vantaggio** in quanto fonte di arricchimento culturale e professionale.

Riconosciamo il ruolo strategico e la centralità della **formazione e sviluppo professionale** delle nostre risorse.

Poniamo particolare attenzione al tema della **gestione e retention dei talenti**, considerandolo un fattore strategico per il proprio sviluppo.

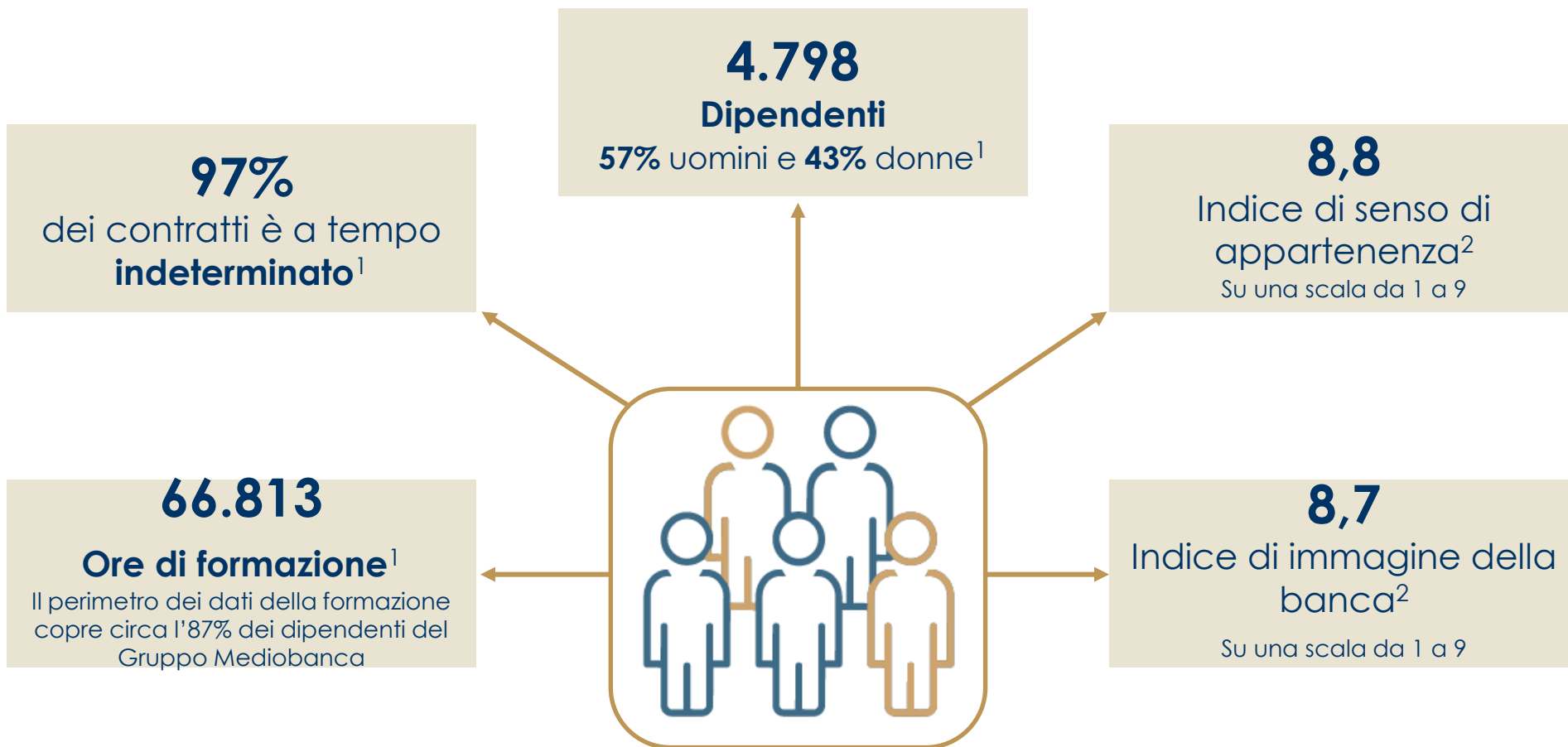


Consideriamo la **promozione della salute e sicurezza** una priorità del nostro modo di operare

Ci impegniamo a **prevenire ogni tipo di discriminazione**, dal processo di selezione alla definizione della remunerazione, dalle opportunità di crescita professionale, fino alla conclusione dei rapporti di lavoro

Crediamo che **il rispetto dei Diritti Umani** sia un requisito imprescindibile per la nostra sostenibilità

# PERSONE



# AMBIENTE

Ad oggi il 100% dell'energia elettrica acquistata in Italia deriva da fonti rinnovabili certificate

Monitoriamo l'**efficienza ambientale** e ci impegniamo a migliorarla, con particolare riferimento al consumo di risorse naturali

Sviluppiamo iniziative di miglioramento della **gestione energetica**, anche attraverso l'acquisto di energia da fonti rinnovabili e l'utilizzo di tecnologie e soluzioni innovative a minore impatto

Razionalizziamo il nostro **consumo di risorse** come ad esempio elettricità, carta e acqua



Ci impegniamo nel miglioramento della **gestione dei rifiuti** ricorrendo, ove possibile, a metodi di smaltimento sostenibili

Manuteniamo i nostri immobili e gli impianti per migliorarne progressivamente le **prestazioni ambientali**

Valutiamo gli **impatti ambientali** dei nuovi processi, dei nuovi impianti/apparecchiature e delle modifiche strutturali ed organizzative

# AMBIENTE





# COMUNITÀ

Abbiamo individuato alcuni criteri di selezione e tre ambiti di intervento su cui focalizzare il nostro intervento

## AREA

### AMBIENTE E TERRITORIO

Riconosciamo l'importanza della tutela dell'ambiente in quanto risorsa primaria per il benessere delle generazioni attuali e future



### CULTURA, RICERCA E INNOVAZIONE

Siamo impegnati nell'ambito della cultura e della ricerca consapevoli della nostra responsabilità sociale d'impresa anche sul piano civile e sociale, nel nome di un ruolo che non si esaurisce nelle finalità economiche



### INCLUSIONE SOCIALE

Siamo convinti che una società inclusiva debba basarsi sul rispetto reciproco e sulla solidarietà, garantendo pari opportunità e un tenore di vita dignitoso per tutti



## CRITERI

### Ritorno reputazionale

Selezioniamo progetti che promuovono e valorizzano la nostra immagine

### Esclusività

Selezioniamo progetti che non prevedono la partecipazione di altri sponsor, in particolari altri player del nostro settore

### Ambito territoriale

Diamo priorità a progetti e iniziative localizzati nelle aree territoriali dove operiamo.

### Affinità al business

Mostriamo particolare interesse in progetti e iniziative aventi affinità con il business aziendale

# COMUNITÀ



Abbiamo scelto di intervenire sugli edifici, utilizzando tecnologie green per la sede di **Mediobanca Innovation Service** e apportando migliorie per ridurre le emissioni di CO2 e i consumi di acqua in alcune sedi



In partnership con l'associazione **Rete Clima**, nel 2017 abbiamo piantato 400 alberi, con l'obiettivo di compensare gli impatti legati alla pubblicazione delle riviste



Siamo una delle 200 aziende del gruppo "**FAI 200**" che supporta e finanzia il Fondo Ambiente Italiano, attivo nella valorizzazione e protezione del patrimonio storico, artistico e ambientale del nostro Paese.



Compagnie Monégasque de Banque, in collaborazione con la Fondazione Principe Alberto II di Monaco, sosteniamo il progetto '**Solar Impulse**' la cui missione è far volare intorno al globo un aereo alimentato esclusivamente da energia solare



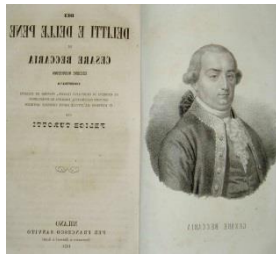
# COMUNITÀ



L'Area studi MBRES è il nostro centro di ricerca economico - finanziaria, che pubblica studi e ricerche consultabili prevalentemente online, a titolo gratuito



Fondato a Milano per iniziativa di Mediobanca, che ne è il principale socio con il 25% circa del capitale, lo IEO è il principale cancer centre privato in Italia che combina attività clinica e di ricerca



Nel 1978 abbiamo iniziato a raccogliere gli scritti di **Cesare Beccaria**, arrivando nel 2009 a 16 volumi che raccolgono in sé gli ideali di giustizia e di impegno nella vita pubblica



L'Archivio Storico di Mediobanca, intitolata a **Vincenzo Maranghi** da Giugno 2012 consultabile per via digitale, è in continuo aggiornamento e comprende documenti relativi alla storia e all'attività dell'Istituto



Nel 2013 siamo diventati partner di **Junior Achievement**. La partnership prevede il coinvolgimento dei manager del Gruppo che propongono ai ragazzi delle scuole medie e superiori progetti di economia e di educazione finanziaria tramite una metodologia didattica innovativa

# COMUNITÀ

GRUPPO  
MEDIOBANCA  
**INSIEME**



**INSIEME** il nostro progetto triennale, punta a promuovere la pratica sportiva per minori appartenenti a fasce socialmente deboli e a rischio di esclusione, attraverso il coinvolgimento degli alunni delle scuole primarie e secondarie di alcuni quartieri periferici di Milano

GRUPPO MEDIOBANCA  
**SPORT CAMP**



**Gruppo Mediobanca Sport Camp** è un camp multisportivo presso l'Istituto penale minorile Cesare Beccaria a Milano, per far vivere ai ragazzi detenuti una settimana di sport, competizione, e rispetto delle regole e fair play

**Fondazione  
Don Carlo Gnocchi  
Onlus**

Diamo il nostro supporto alla **Fondazione Don Gnocchi**, canalizzandolo alle attività sportive e socio-educative per garantire il diritto allo sport anche ai ragazzi disabili.

20



**SOCIAL INCLUSION**



Nel 2016, con l'iniziativa #Oltre abbiamo scelto di essere partner del **Comitato Italiano Paralimpico (CIP)** con l'obiettivo di diffondere i valori dello sport paralimpico quale vettore di integrazione sociale, di affermazione della cultura del merito e di un'aperta e leale competizione



**Valore D**

Siamo partner dell'**Associazione Valore D**, per sostenere la leadership femminile nelle aziende e nel 2018 abbiamo firmato il **Manifesto per l'occupazione femminile** rinnovando il nostro impegno per rendere la diversità di genere un valore



FIERA INTERNAZIONALE DELL'EDITORIA



Con l'iniziativa "**I detenuti domandano perché**", abbiamo invitato importanti scrittori italiani all'interno di alcune carceri per offrire ai detenuti l'opportunità di confrontarsi sui loro interrogativi più profondi



**MEDIOBANCA**